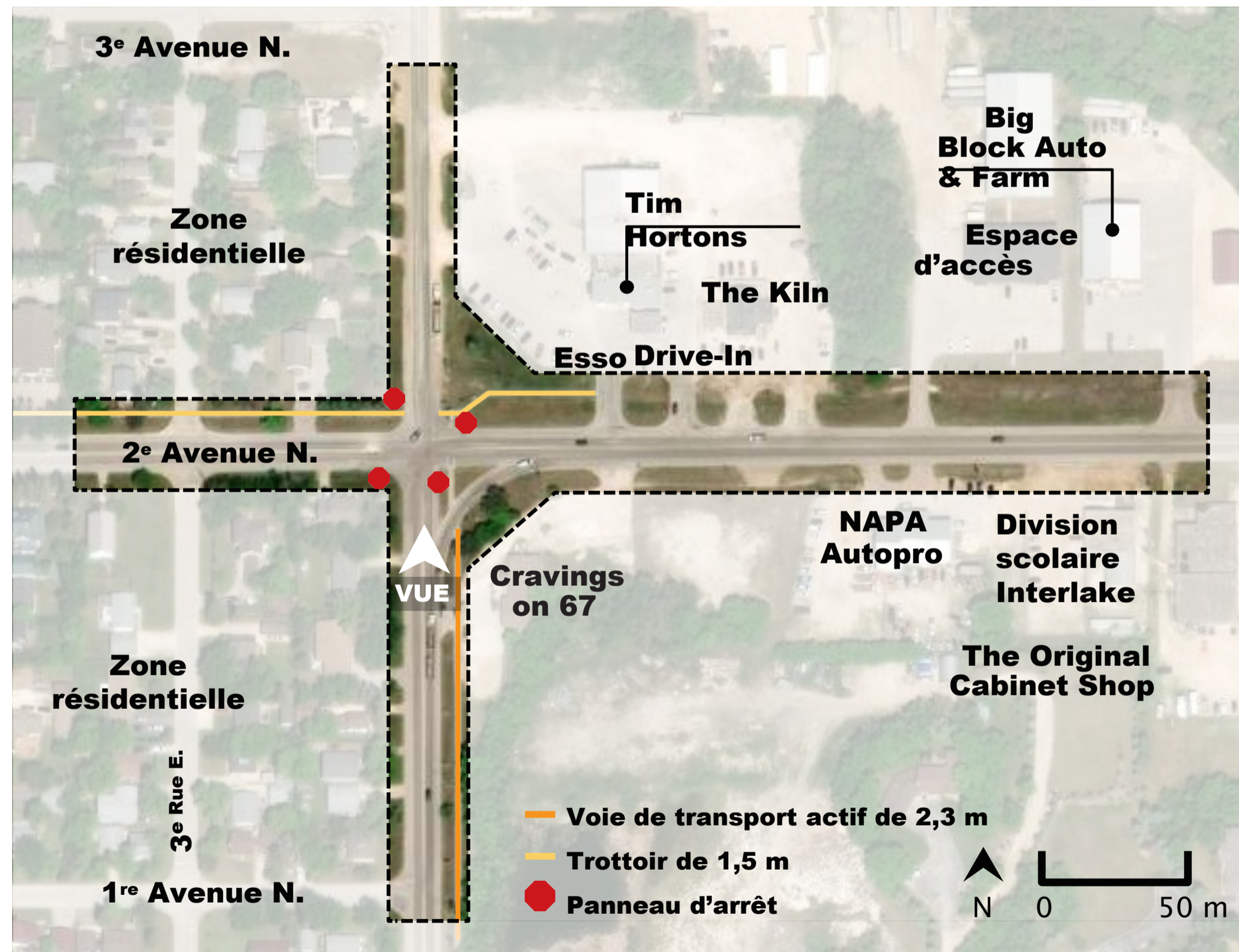


Aménagement fonctionnel pour améliorer l'intersection de la RPGC 67 et de la RPS 236 (jonction nord)

Zone du projet



Quel est l'objectif du projet?

Le ministère du Transport et de l'Infrastructure (MTI) du Manitoba a constaté une augmentation de la circulation à la jonction nord de l'intersection de la route provinciale à grande circulation (RPGC) 67 et la route provinciale secondaire (RPS) 236, point névralgique à Stonewall. L'instance juge indispensable d'améliorer l'intersection.

Vue vers le nord sur la RPGC 67, en direction de l'intersection



Pourquoi le projet est-il important?

La jonction nord de l'intersection de la RPGC 67 et de la RPS 236 est une porte d'entrée dans Stonewall. Les volumes de circulation devraient augmenter à mesure que la ville se développe.

Le carrefour fonctionne bien actuellement, mais le développement du secteur nuira à son fonctionnement.

Sécurité et points d'accès

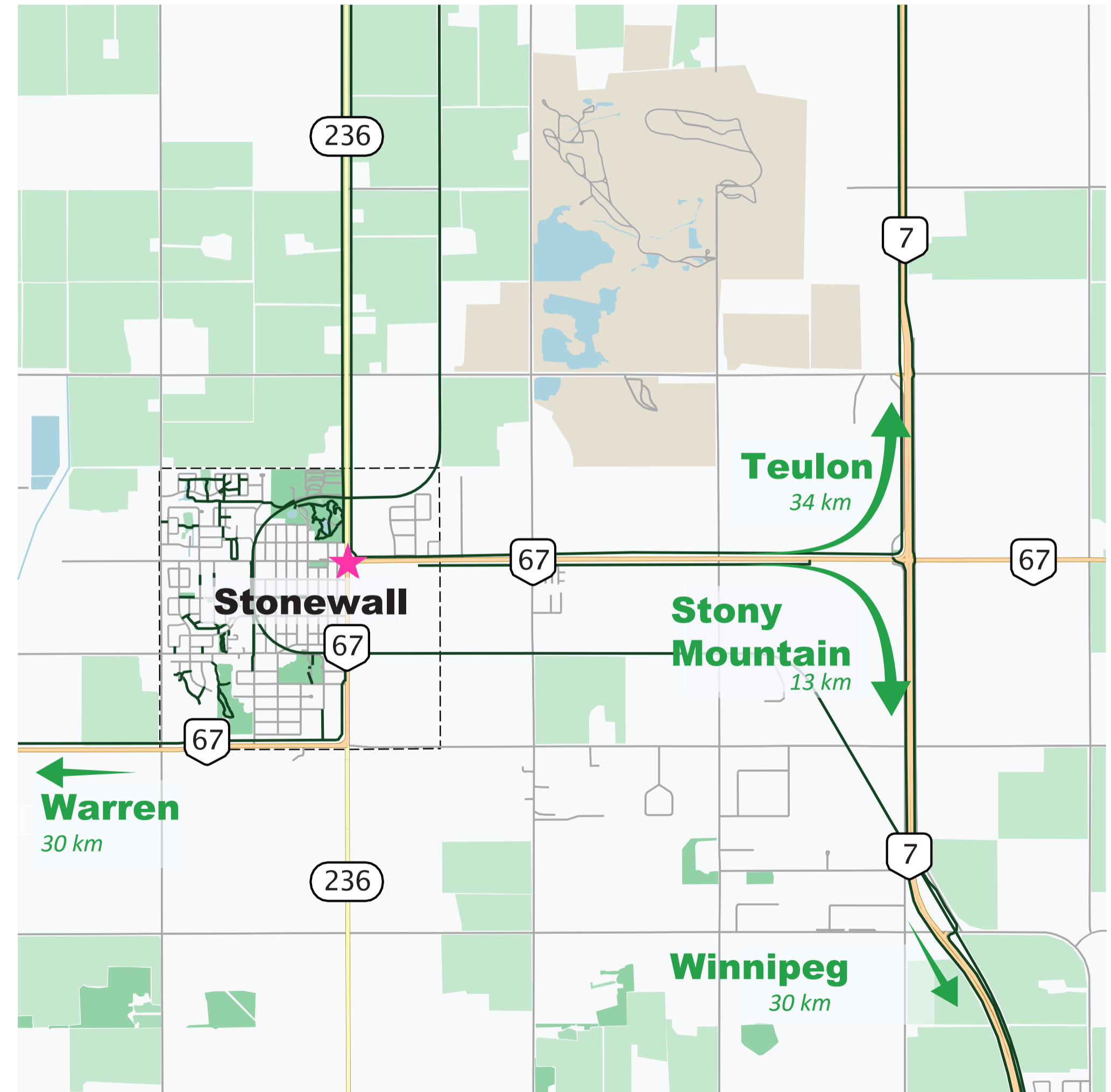
Sur les 18 collisions rapportées sur la RPGC 67 de 2017 à 2021, 9 se sont produites à l'intersection à l'étude.

Il y a trop de points d'accès à proximité de l'intersection à l'étude.

Les points d'accès à proximité causent des ralentissements.

Jonctions

- ★ Site du projet
- ▭ Limites de Stonewall
- Parcs et espaces verts
- Terres agricoles
- Carrière
- Route provinciale à grande circulation
- Routes provinciales secondaires
- Routes locales
- Voie de transport actif



Notre démarche et votre participation

Buts du projet

- ▶ Améliorer l'intersection principale vers Stonewall.
- ▶ Concevoir une infrastructure adaptée à la croissance soutenue et à la circulation.
- ▶ Améliorer la sécurité et le niveau de service de l'intersection.

Ingénierie et engagement

Des consultations ont lieu régulièrement tout au long du projet. Les plans d'aménagement doivent répondre aux besoins des usagers, à savoir :



Conducteurs

(véhicules personnels et camions)



Usagers du transport actif



Piétons

Jalons du projet



Analyse du site



Engagement préliminaire

Collecte de renseignements



**Élaboration de l'aménagement
Autres options**

Étape en cours

Phase 1 de l'engagement

Présentation des différentes options

**Choisir la
solution privilégiée**

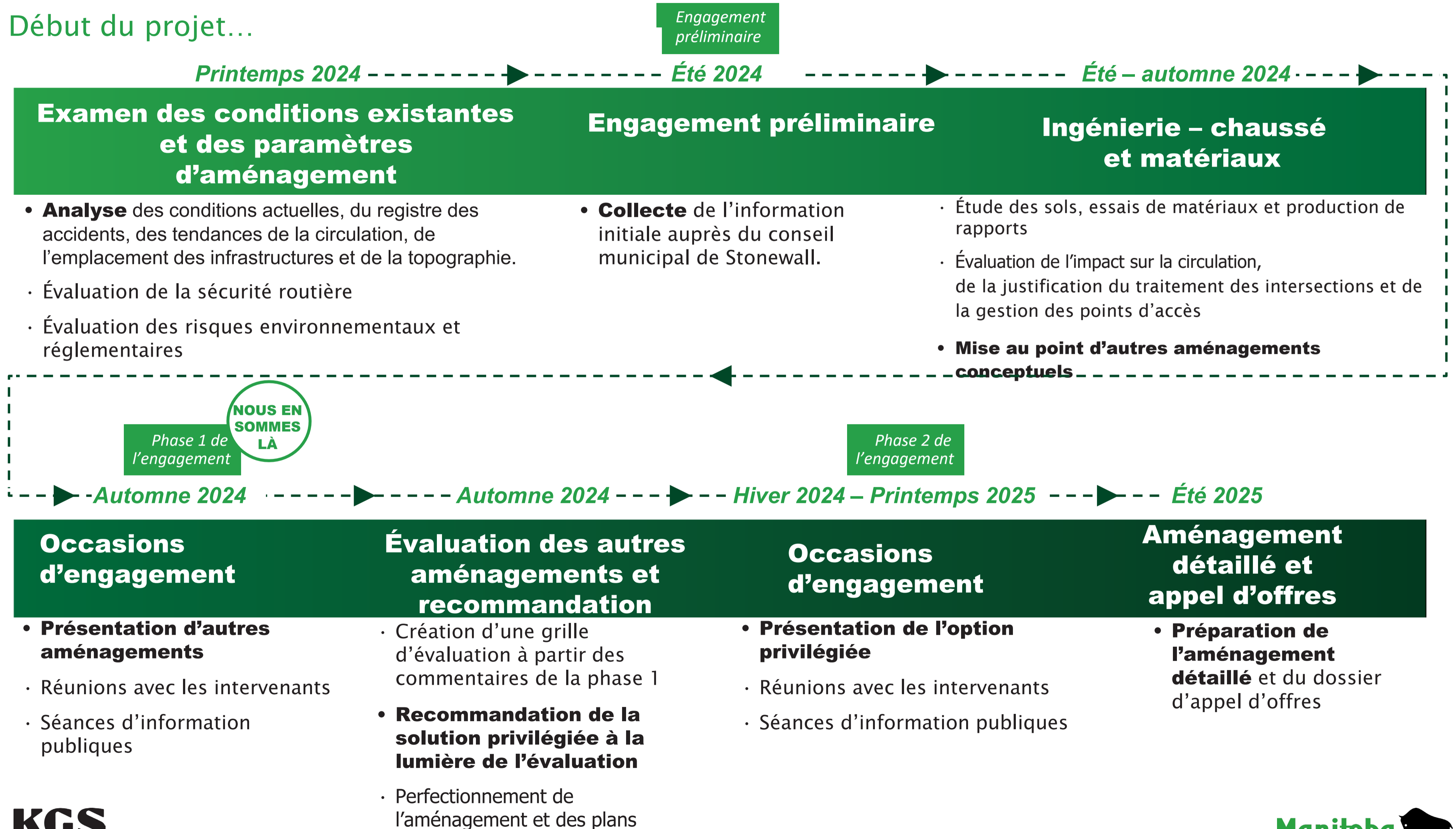
Phase 2 de l'engagement

Présentation de l'option privilégiée

**Produire les
documents
d'aménagement
détaillé**

Échéancier de l'aménagement fonctionnel

Début du projet...



Observations sur place

Les données sont recueillies lors de la visite du site à l'étude.

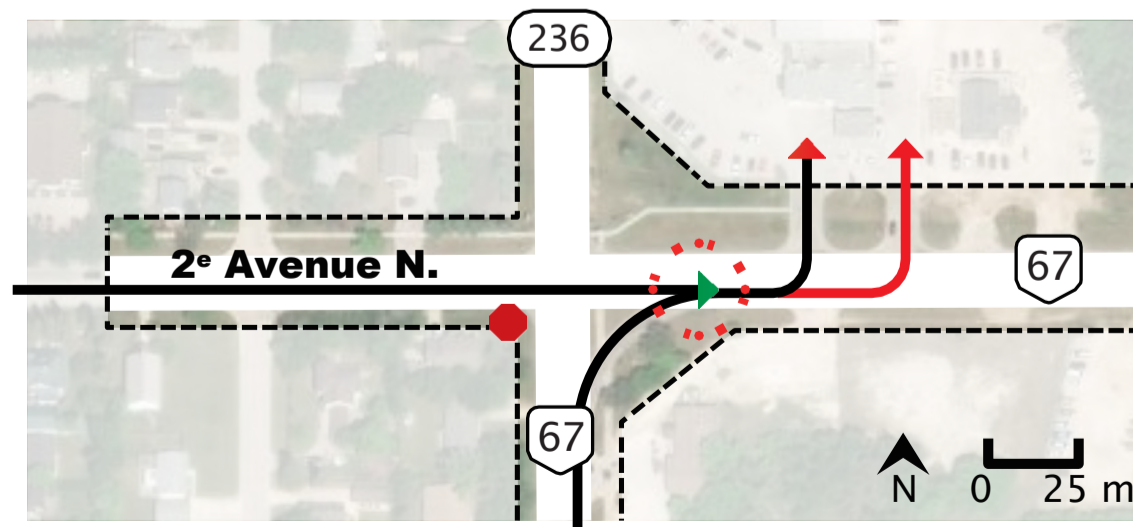
L'analyse :

- permet de documenter et d'observer le débit de la circulation.

Résultats de l'analyse :

• Un enjeu a été rapporté :

- **Les véhicules tournant à droite en direction nord sur la RPS 236 ralentissent abruptement sur la RPGC 67** pour entrer dans le stationnement du Tim Hortons et de la station Esso.
- Les véhicules circulant de la 2^e avenue N. en direction ouest accélèrent après un arrêt et s'exposent à un **risque de collision par l'arrière**.

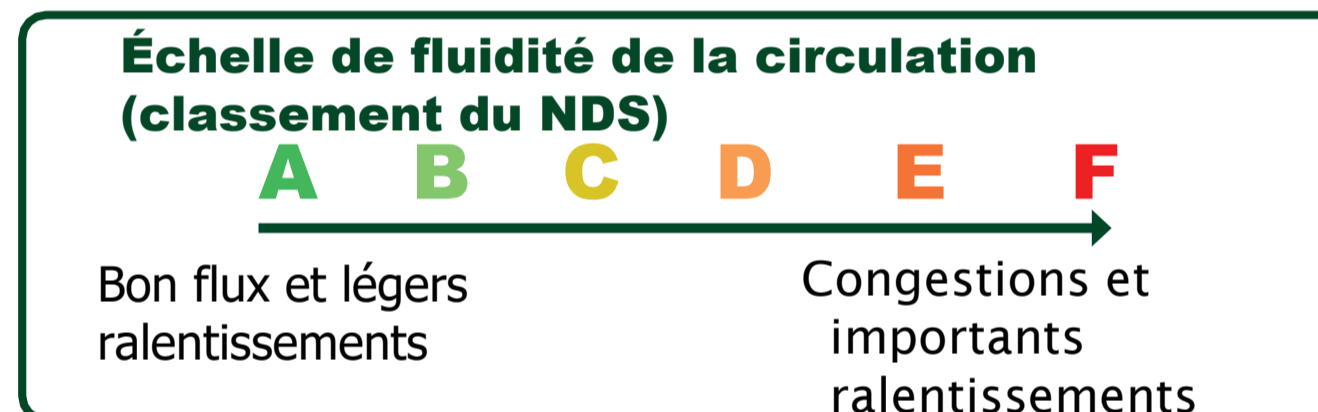


Niveau de service (NDS)

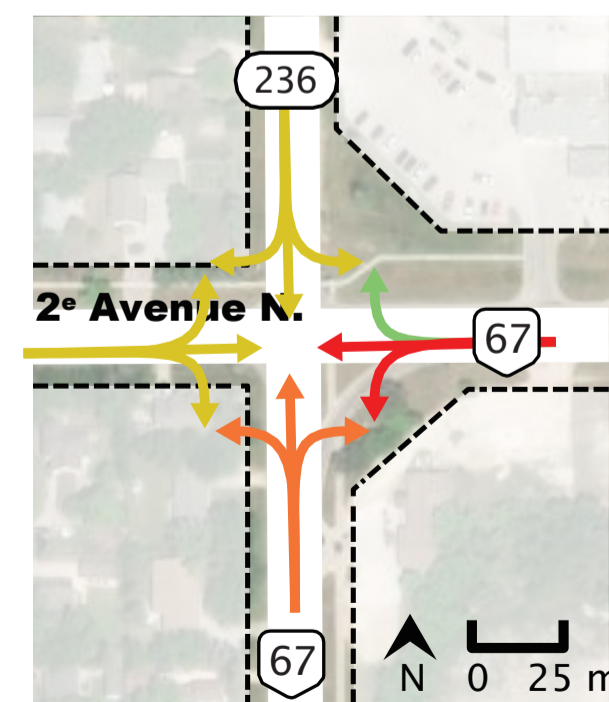
Le niveau de service détermine les conditions de circulation à l'intersection (débit).

L'analyse :

- utilise un logiciel de simulation de la circulation pour recueillir de l'information.



Résultats de l'analyse :



La circulation dans la zone du projet est classée d'après l'échelle des NDS :

- C** Tronçon nord, toutes les directions
- B** Tronçon est, virage à droite
- F** Tronçon est, traversé et virage à gauche
- E** Tronçon sud, toutes les directions
- C** Tronçon ouest, toutes les directions

Analyse justificative

Le processus permet de déterminer si des améliorations sont nécessaires.

L'analyse :

- examine les conditions actuelles.
- relève les déplacements critiques et les éventuelles incidences négatives.

Résultats de l'analyse :

- Des **voies auxiliaires** sont nécessaires afin d'améliorer le NDS en fonction des prévisions sur 20 ans.
- De surcroît, des **feux de circulation** supplémentaires amélioreraient la fluidité à l'intersection.

Les facteurs suivants ont orienté la conception d'autres aménagements.

Ces facteurs ont conduit à l'élaboration de trois solutions susceptibles d'améliorer le fonctionnement de l'intersection.

Sécurité

Objectifs

→ **Réduire les entraves sur les routes**

→ **Consolider les points d'accès** afin de rendre la circulation plus sûre et mieux organisée.

→ Installer de **l'éclairage à l'intersection** pour améliorer la sécurité des piétons.

Transport actif (TA)

Objectifs

→ **Trouver les améliorations potentielles et les connexions** au réseau de transport actif autour de l'intersection

Activités commerciales

Objectifs

→ Veiller à ce que les usagers puissent accéder aux commerces environnants en **limitant les embouteillages aux points d'accès.**

Croissance

Objectifs

→ Veiller à ce que l'intersection **puisse desservir un nombre croissant de véhicules** au fil de l'expansion de Stonewall.

Points à prendre en considération pour l'aménagement : Enjeux principaux





Modifications

Il y a **25 points d'accès** destinés à des résidences et à des entreprises dans la zone du projet. La ville de Stonewall est responsable des points d'accès sur trois des quatre branches de l'intersection.

La révision de ces points d'accès le long de la RPGC 67 doit assurer ce qui suit :

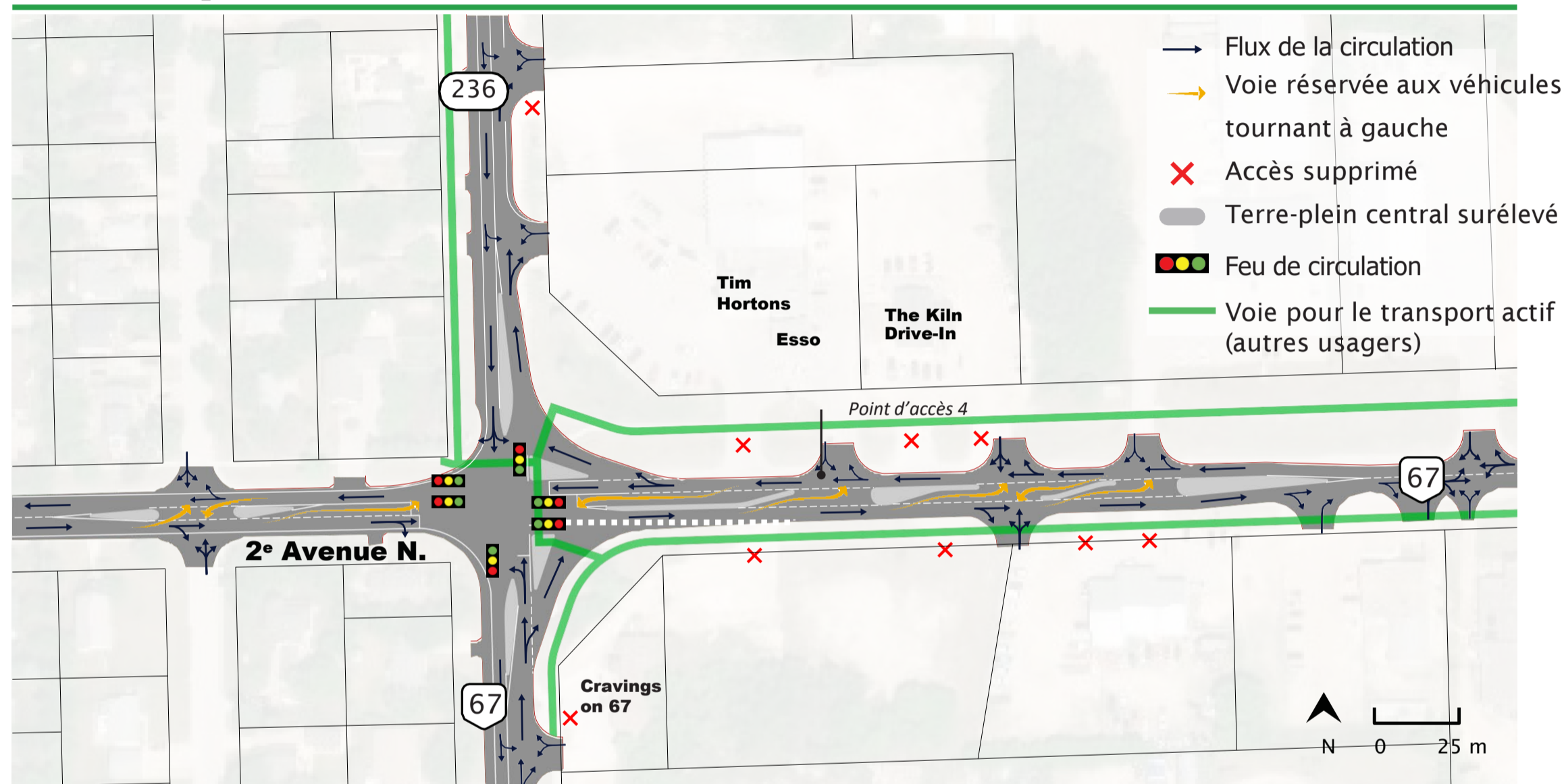
- Consolidation des points d'accès afin de rendre les déplacements plus sûrs et d'améliorer le fonctionnement des intersections
- Meilleure organisation des entrées et sorties de véhicules
- Les parcelles ne sont pas enclavées
- L'accès aux entreprises est maintenu

Les trois variantes de conception ont proposé d'intégrer les modifications suivantes :

- ✓ Maintien des points d'accès
- ✗ Point d'accès déplacé (existant)
- ✚ Point d'accès relocalisé (proposé)
- ✖ Point d'accès supprimé

Feux de circulation

Vue en plan



Description de l'aménagement :

L'option 2 propose l'installation de feux de circulation et des améliorations aux voies et à la configuration géométrique de l'intersection existante.

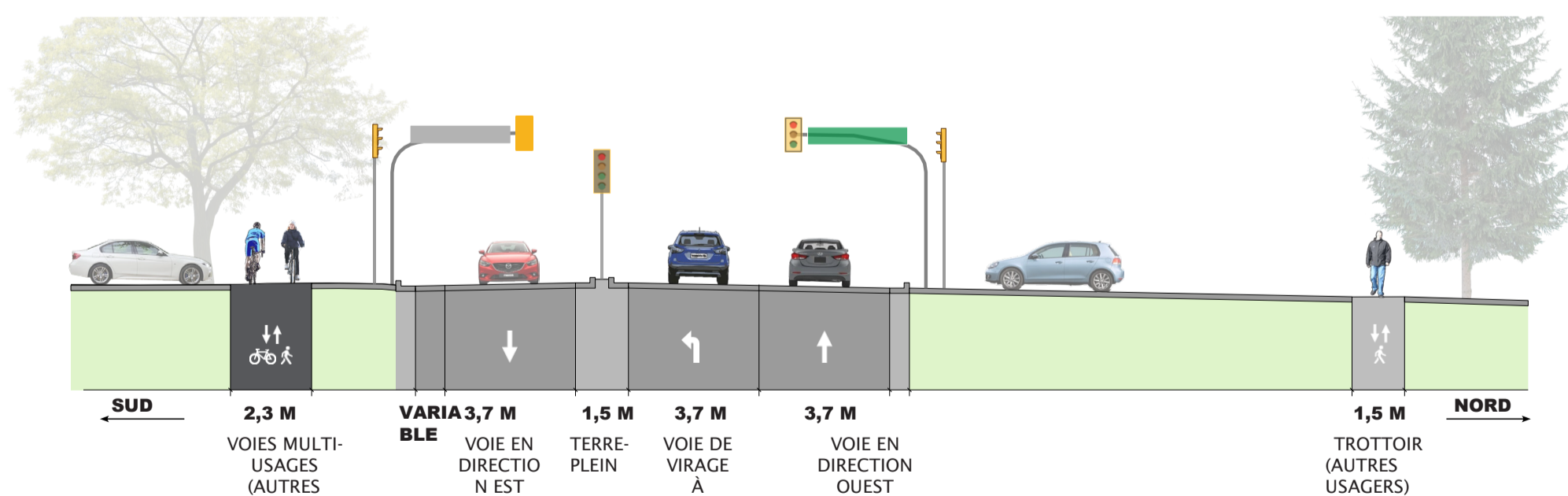
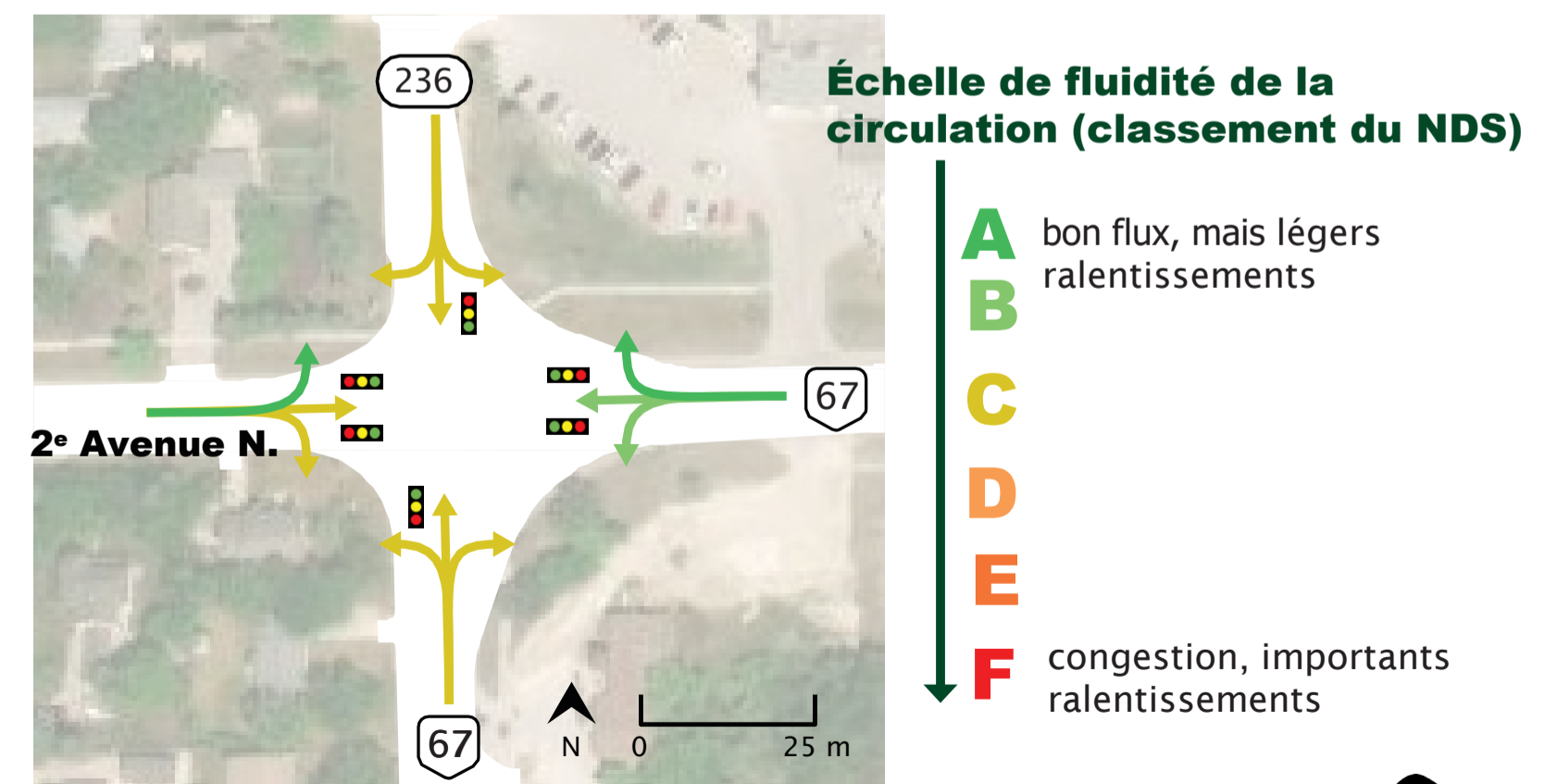
Avantages

- assure régulation et structuration
- sécuritaire pour les piétons
- adaptable
- amélioration considérable de la circulation avec la mise en place de feux de circulation
- point d'accès efficaces dans l'ensemble

Défis

- files en direction nord susceptibles de bloquer l'accès au restaurant Cravings sur la RPGC 67
- quelques files sur la voie de transit en direction est sur la RPGC 67 au point d'accès 4

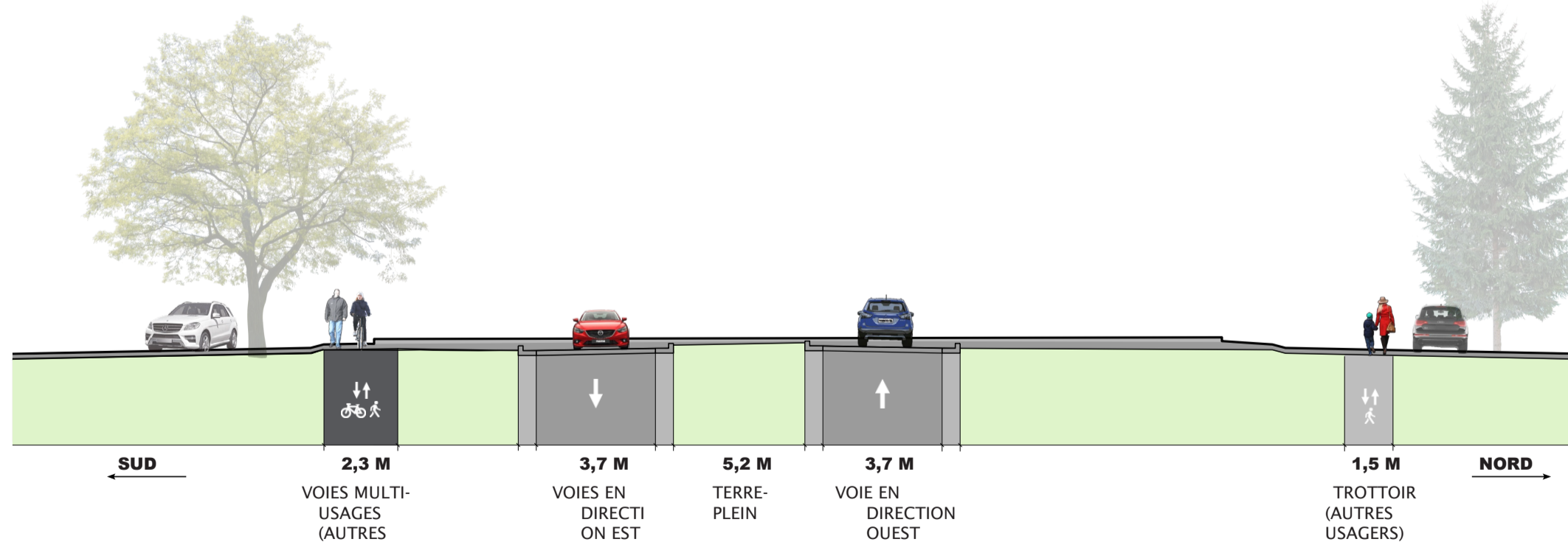
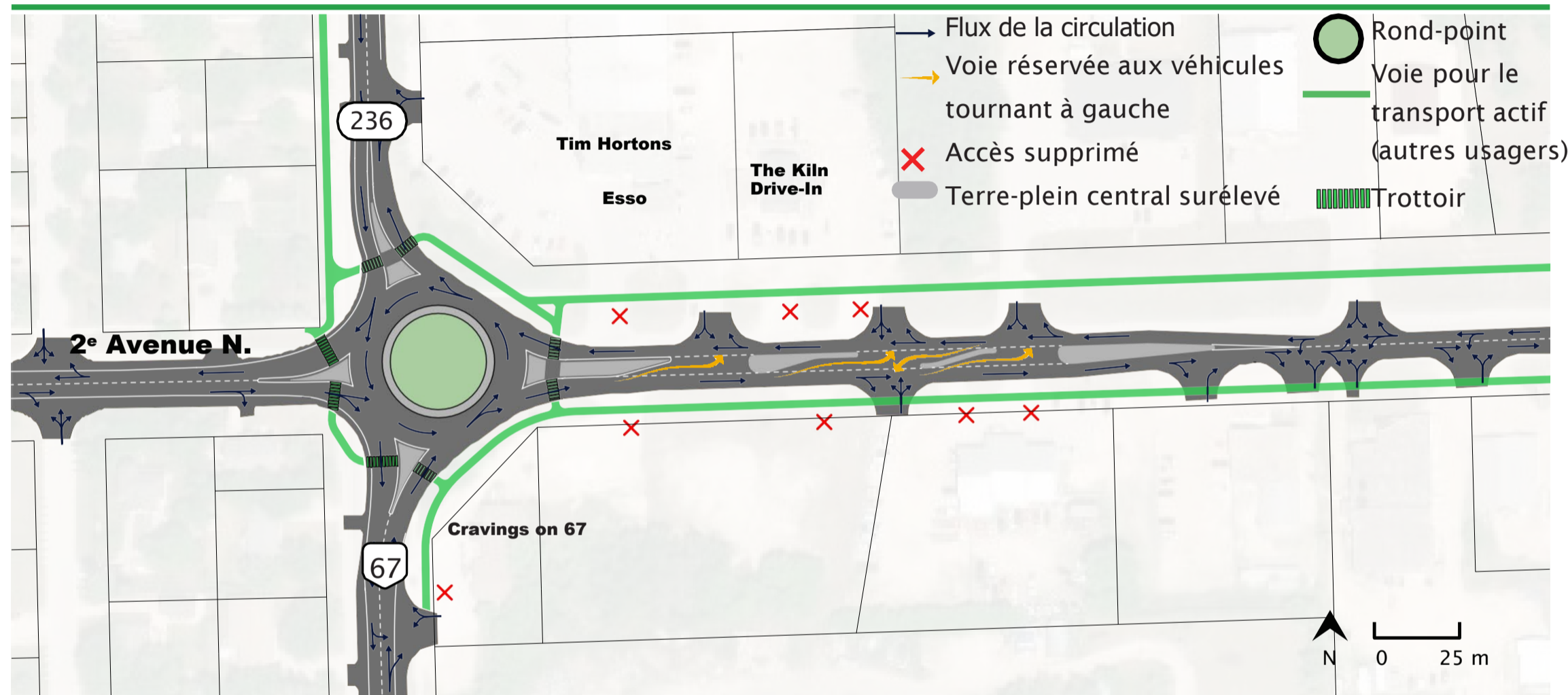
Niveau de service à l'heure de pointe de l'après-midi



Vue en section de la RPGC 67 en direction ouest vers l'intersection.

Carrefour giratoire

Vue en plan



Vue en section de la RPS 67 en direction ouest vers l'intersection.

Description de l'aménagement :

L'option 3 est un carrefour giratoire à une voie. Les voies nord et sud sont déplacées vers l'est pour aménager le diamètre et les voies de transport actif. Les distances de traversée des piétons sont réduites.

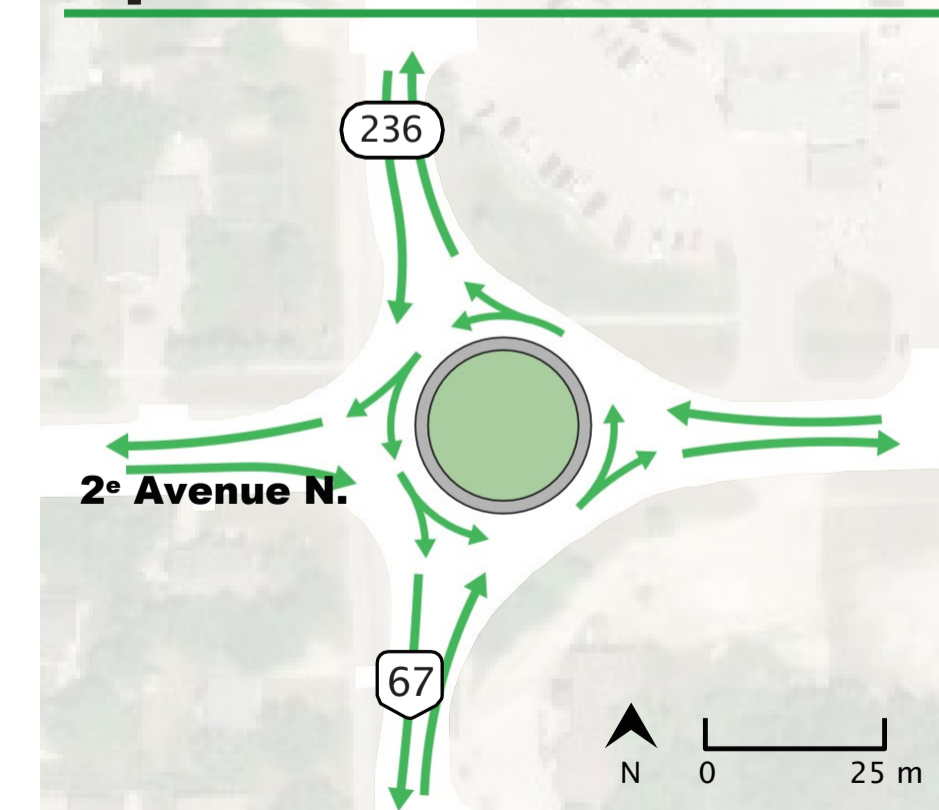
Avantages

- sécurité accrue
- réduction de la consommation de carburant et des émissions
- faibles coûts d'entretien (déneigement)
- meilleur niveau de service dans l'ensemble avec la file la plus courte aux heures de pointe
- points d'accès efficaces

Défis

- superficie plus large
- étapes de construction plus compliquées

Niveau de service à l'heure de pointe de l'après-midi



Pour cette solution, le débit de circulation global est classé **A**.

Merci encore de votre participation.



Vos commentaires seront pris en compte lorsque l'équipe du projet choisira la solution appropriée.

Activités du jour

Une fois que vous aurez pris connaissance des fiches de projet :

- 1. Faites part de vos questions et de vos commentaires aux membres de l'équipe de projet.**
- 2. Faites l'activité de cartographie.**
- 3. Remplissez un formulaire de commentaires.**

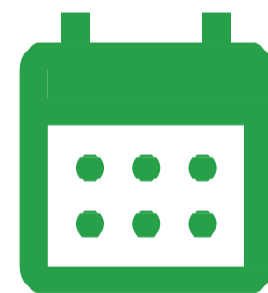


Le formulaire de commentaires d'aujourd'hui est également disponible en ligne jusqu'au 2 janvier 2025 à l'adresse suivante :

surveymonkey.com/r/StonewallIntersection

Prochaines activités

Une journée portes ouvertes aura lieu à l'hiver 2025 pour présenter la solution retenue.



La promotion de la séance commencera environ **deux semaines** avant la tenue de l'événement.

Nous espérons vous y voir!

Communiquer avec nous

Si vous avez d'autres questions ou commentaires destinés à l'équipe du projet, veuillez communiquer avec :

Elise Ouellette,

*Spécialise de la participation communautaire
Scatliff + Miller + Murray*



eouellette@scatliff.ca