

Améliorations apportées à l'intersection
des routes provinciales à grande
circulation 5 et 68 – Réfection de la
chaussée de la route 68

Bulletin – Cycle 2 Juillet 2025



Aperçu du projet

Le ministère du Transport et de l'Infrastructure du Manitoba entreprend la conception fonctionnelle et la conception détaillée des améliorations apportées à l'intersection des routes provinciales à grande circulation 5 et 68, situées à 1,5 km à l'est de Sainte-Rose-du-Lac, ainsi que la conception fonctionnelle et la conception détaillée de la réfection de la chaussée de la route 68 sur une distance de 1,8 km à l'est de la route 5, dans la municipalité de Sainte-Rose.

Zone du projet

- Intersection des routes provinciales à grande circulation 5 et 68
- Sur 1,8 km de la route 68 à l'est de l'intersection.

Zone d'étude

- La route 5 vers l'ouest jusqu'au-delà de la rivière Turtle
- La route 5 vers le sud jusqu'au marché de vente aux enchères de Sainte-Rose
- Le terrain situé au sud-ouest de l'intersection existante

Mobilisation

En février 2025, Stantec a organisé deux séances d'information virtuelles afin de présenter le projet aux parties prenantes.

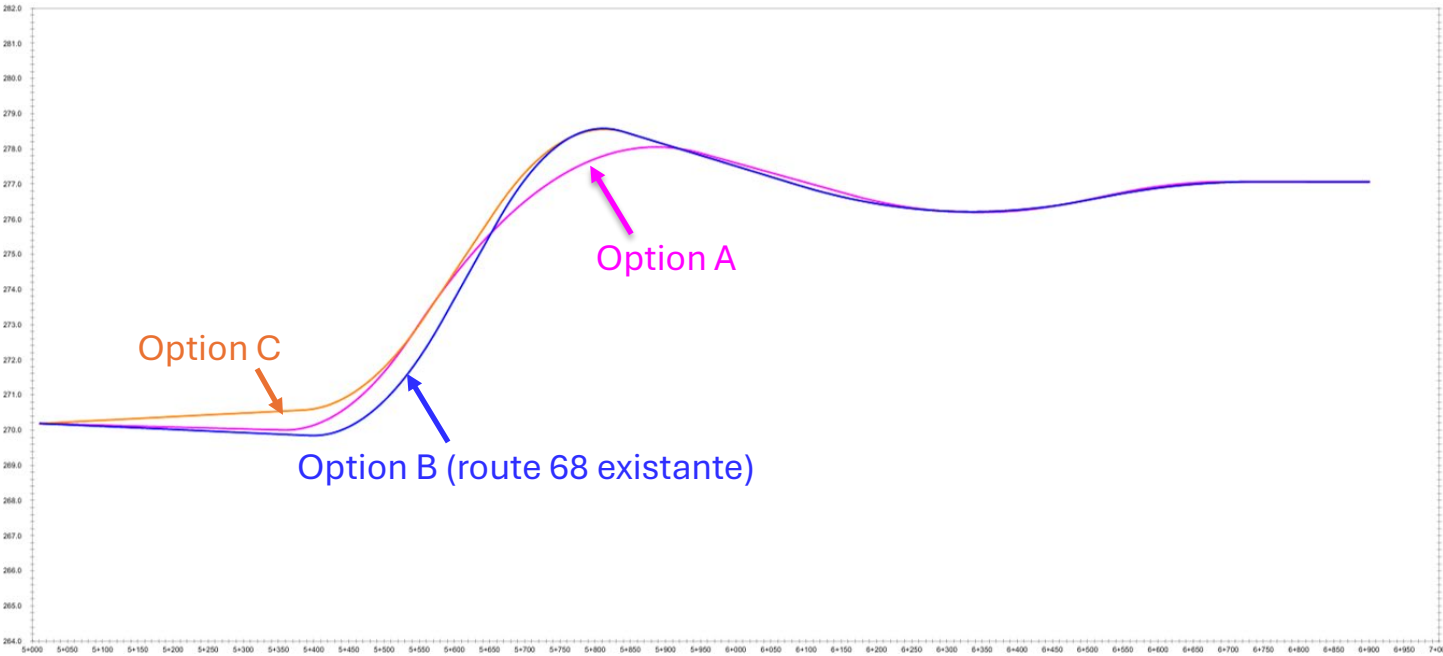
En juin 2025, Stantec a organisé une journée portes ouvertes à Sainte-Rose-du-Lac afin de présenter les différentes options envisagées pour l'intersection et l'élévation de la route 68.

L'équipe du projet a rencontré la Municipalité de Sainte-Rose, des entrepreneurs, des propriétaires fonciers, des organisations agricoles et des résidents locaux.

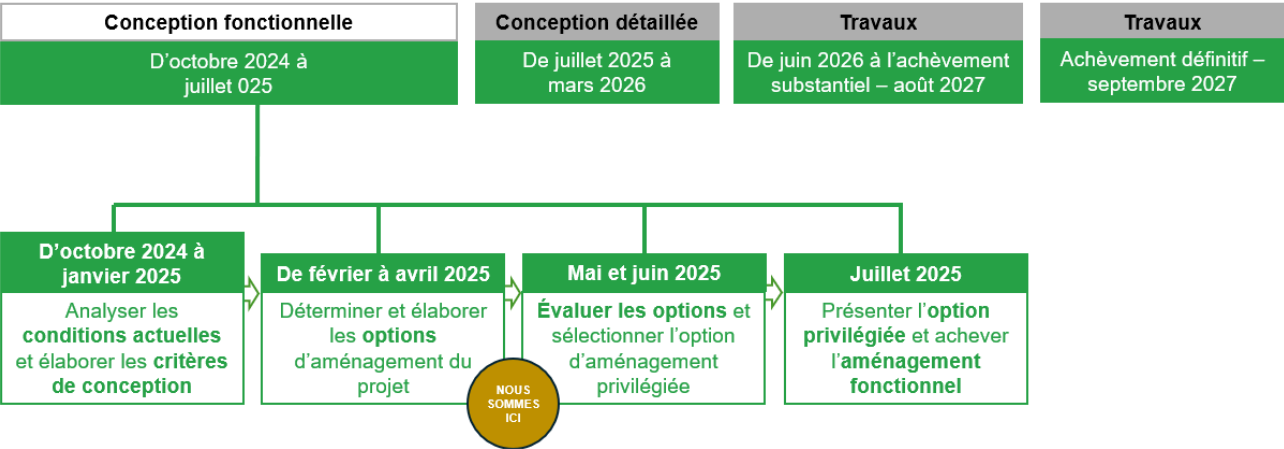
Les parties prenantes ont fourni des commentaires précieux sur les différentes options, qui seront utilisés pour aider à sélectionner et à peaufiner l'option privilégiée pour la conception détaillée et la construction.

Options d'élévation de la route provinciale à grande circulation 68

- L'option A respecte la pente maximale de 3 % en relevant la courbe de point bas à l'ouest de l'élévation et en rabaisant la courbe de point haut au sommet de l'élévation.
- L'option B maintient le profil d'alignement vertical existant qui dépasse la pente maximale de 3 % à l'ouest de l'élévation.
- L'option C respecte la pente maximale de 3 % en relevant la courbe de point bas à l'ouest de l'élévation et en maintenant la courbe de point haut existante au sommet de l'élévation.



Calendrier du projet



Questions ou commentaires?

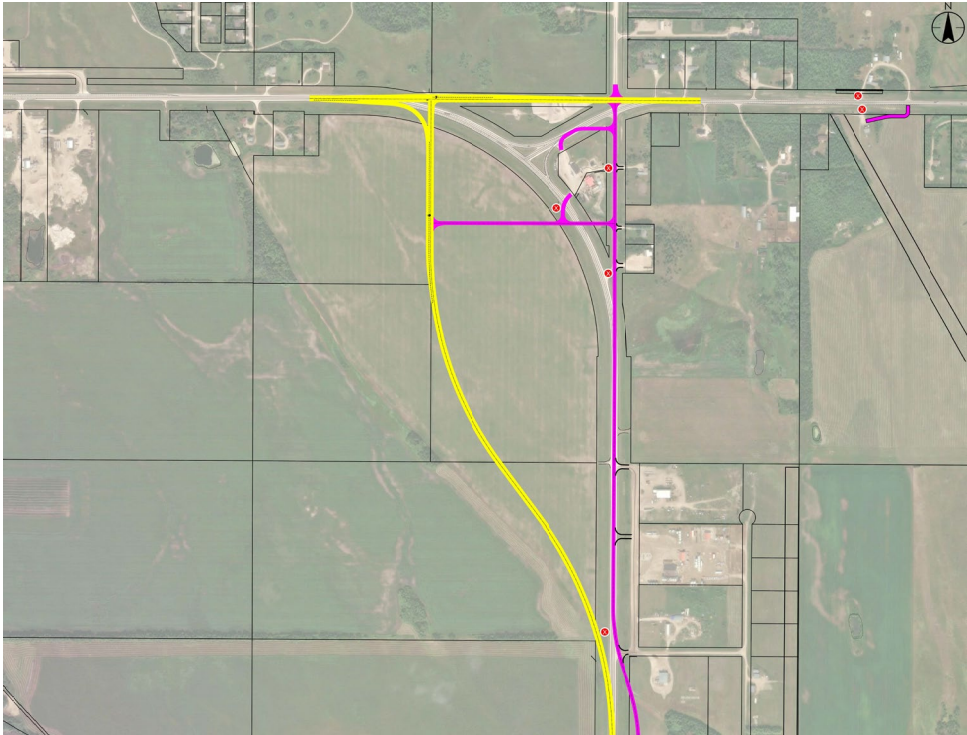


Veuillez communiquer avec :
Lauren Stead lauren.stead@stantec.com
306 667-2493



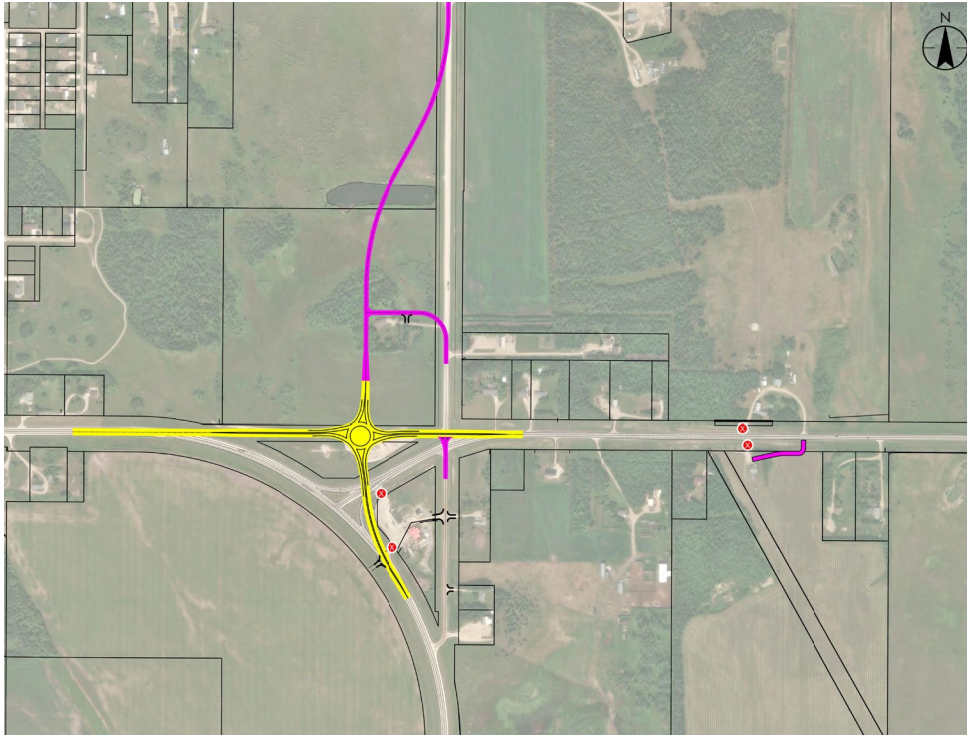
■ **Option 1**

Réalignement de l'intersection pour créer une nouvelle intersection en T à 400 m (¼ mille) à l'ouest de Ring Dyke Road.



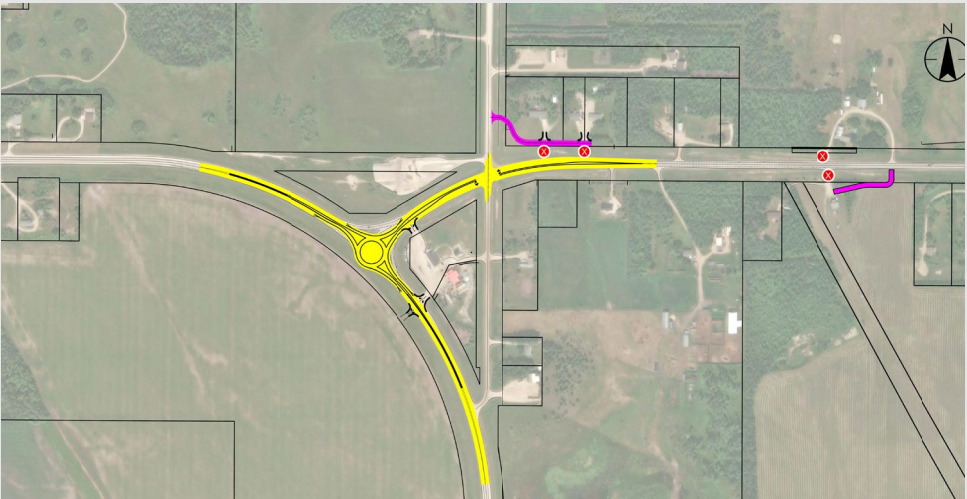
■ **Option 4**

Réalignement de l'intersection pour créer un nouveau carrefour giratoire au nord, avec un alignement est-ouest droit.



■ **Option 2**

Remplacement de l'intersection existante par un carrefour giratoire au même endroit.

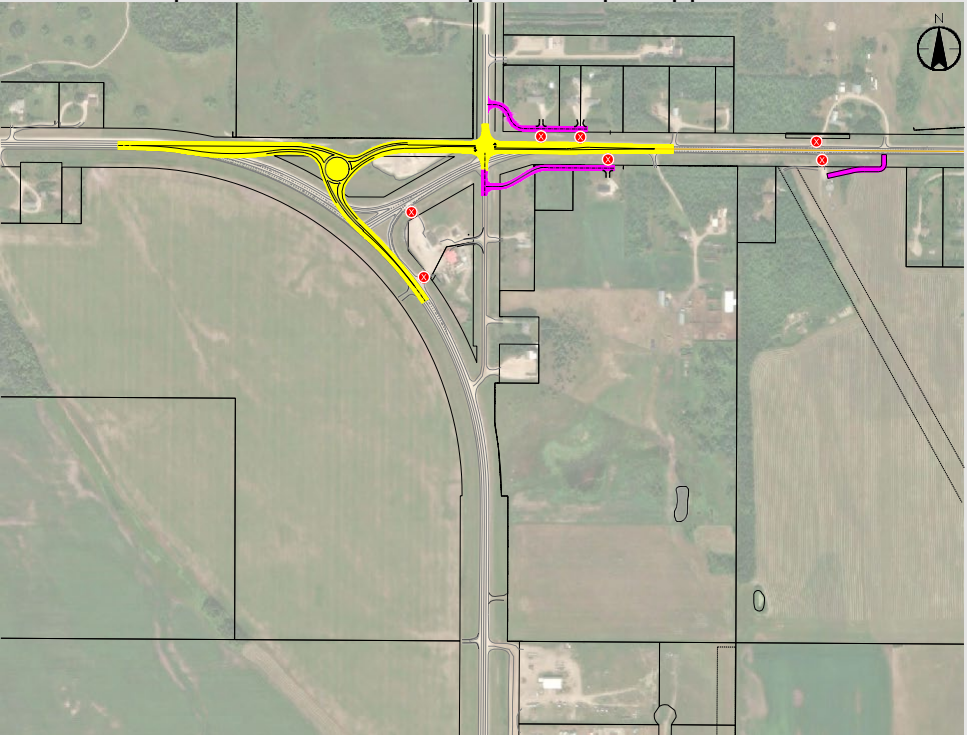


■ **Options pour l'intersection des routes provinciales à grande circulation 5 et 68**

- LÉGENDE
- NOUVELLE ROUTE
 - NOUVELLE VOIE D'ACCÈS
 - FERMETURE DE L'APPROCHE

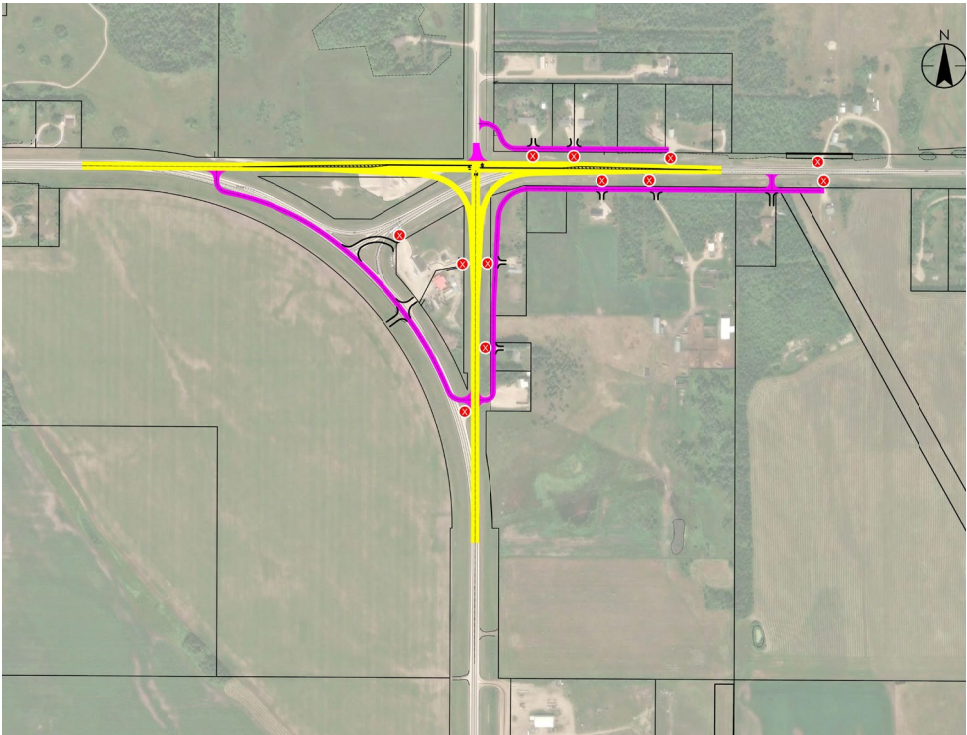
■ **Option 5**

Réaménagement de l'intersection en un nouveau carrefour giratoire au nord, avec des déplacements latéraux pour chaque approche.



■ **Option 3**

Réalignement de l'intersection pour créer une nouvelle intersection en T alignée sur Ring Dyke Road.



■ **Option 6**

Réalignement de l'intersection pour créer un nouveau carrefour giratoire sur l'alignement de Ring Dyke Road.

