

Étude d'aménagement fonctionnel et d'avant-projet
sommaire :

RPS 283 de la RPGC 10
à la frontière de la Saskatchewan
ainsi que structure au-dessus de la
rivière Pasquia

Réunion avec
les intervenants



Printemps 2024

La réunion d'aujourd'hui a pour **objectif** les suivants :



Présenter l'équipe de projet.



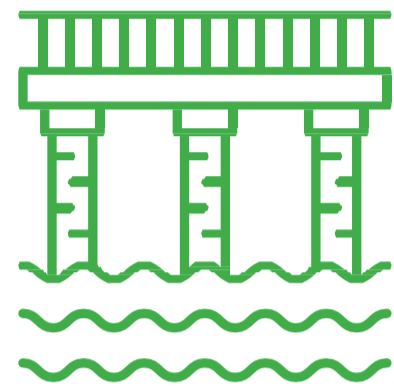
Fournir de l'information sur l'objectif, la portée et l'échéancier du projet.



Améliorer la compréhension de toutes les **répercussions ou contraintes potentielles** à prendre en compte dans le cadre de l'étude d'aménagement fonctionnel et d'avant-projet sommaire.



Vous offrir l'occasion de **faire des commentaires et de poser des questions** à l'équipe de conception ainsi qu'au ministère du Transport et de l'Infrastructure du Manitoba.



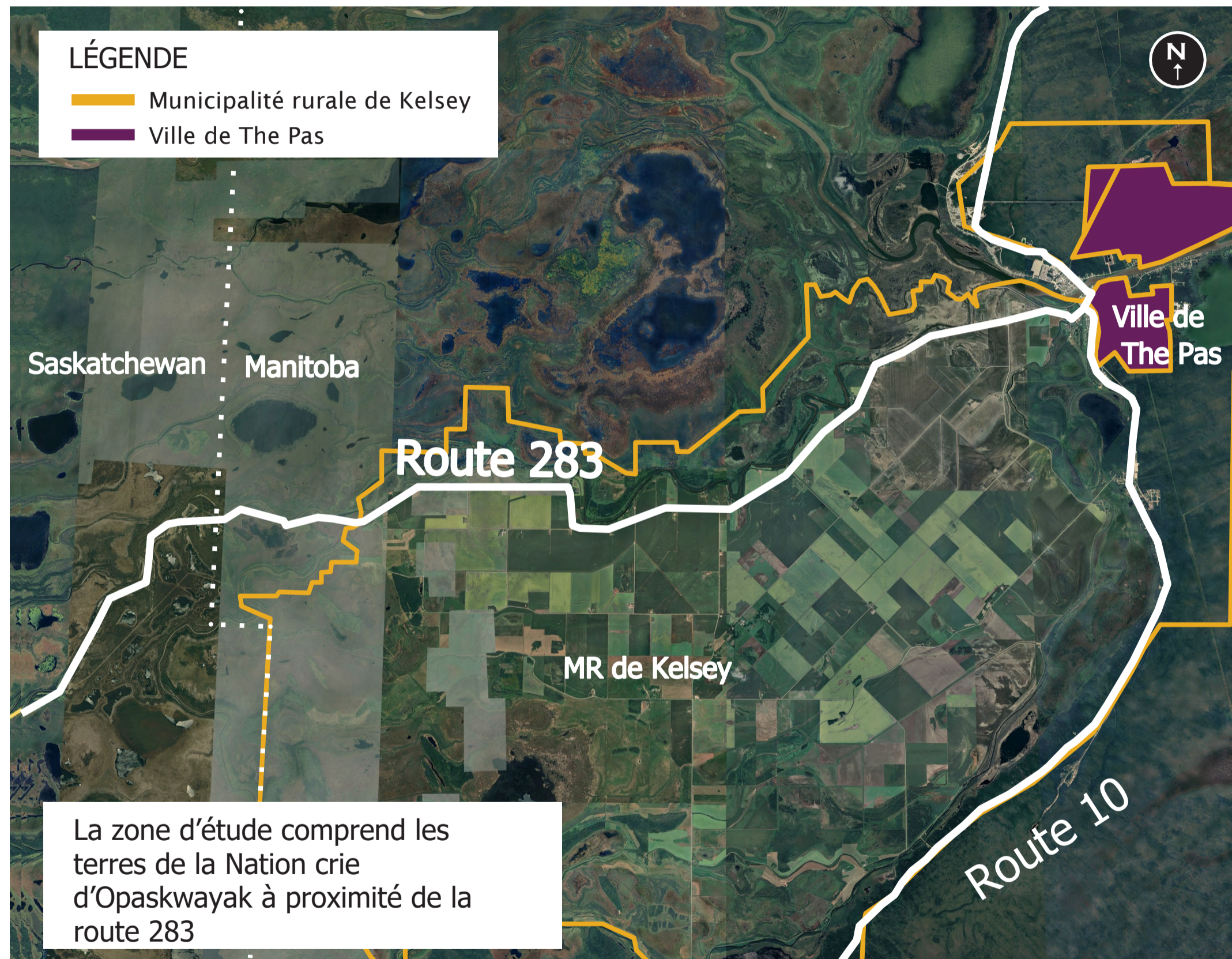
Le pont actuel a été
construit en

1941

et supporte deux
voies de circulation
de la route 283 (une
dans chaque
direction) au-dessus
de la rivière Pasquia.

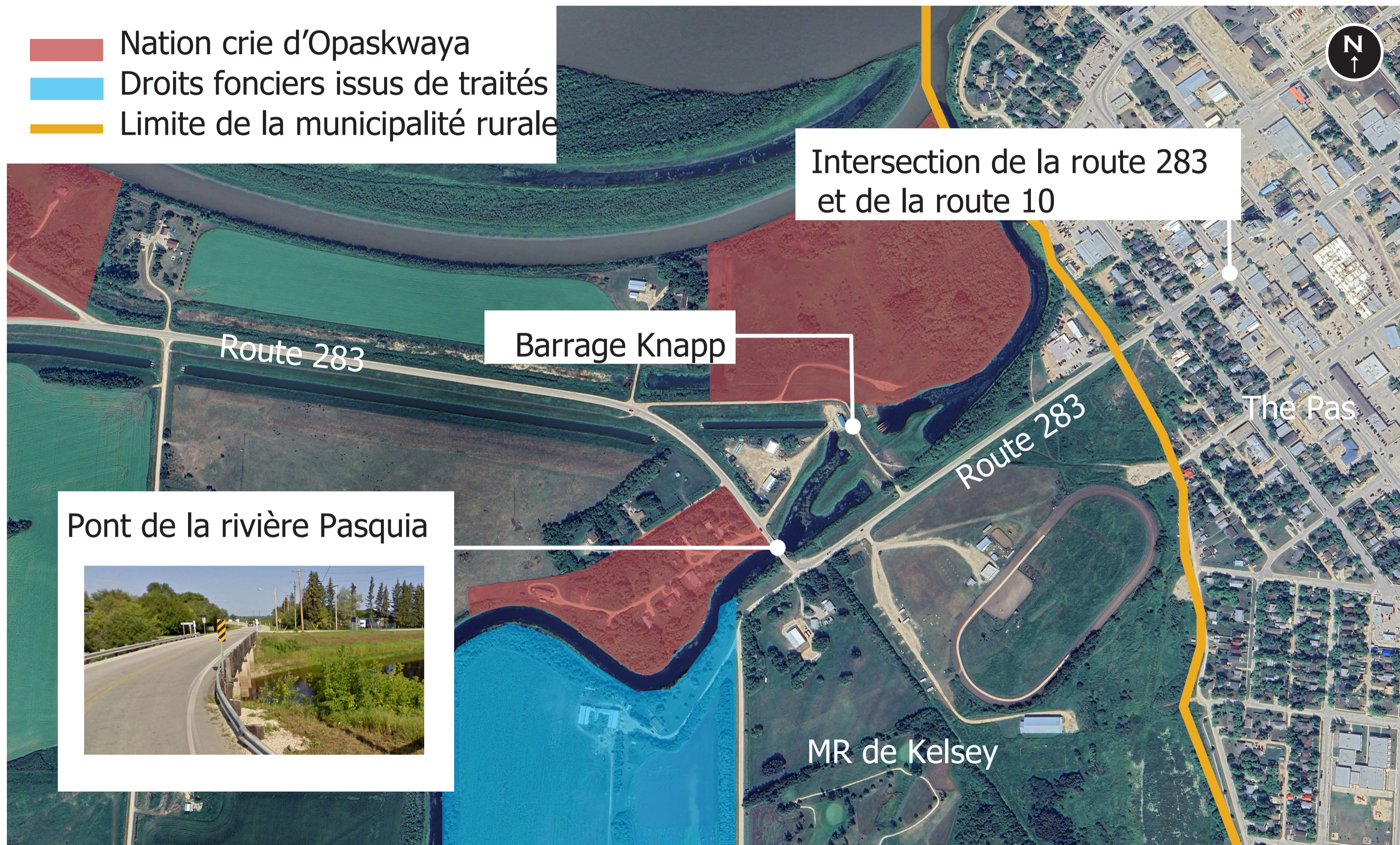
- » Le pont actuel a une capacité de charge limitée et a largement dépassé la durée de vie de 50 ans pour laquelle il a été conçu. Des inspections sont effectuées régulièrement pour garantir la sécurité publique, mais en raison de l'âge du pont, des réparations majeures pourraient être nécessaires à tout moment pour permettre de maintenir le pont ouvert.
- » La route 283, y compris le pont au-dessus de la rivière Pasquia, est un corridor commercial et elle nécessite des améliorations pour permettre la circulation de poids lourds et éviter des restrictions routières durant la période de dégel.
- » Dans le cadre de l'étude d'aménagement fonctionnel et d'avant-projet sommaire en cours, l'équipe de conception examinera au moins trois options de tracé routier et de remplacement du pont.
- » La future réhabilitation du barrage Knapp sera prise en compte dans le choix des options de tracé routier et de remplacement du pont.





- » La zone d'étude comprend la route 283 à partir de la route 10 (avenue Fischer) dans la ville de The Pas jusqu'à la frontière provinciale.
- » Le pont actuel au-dessus de la rivière Pasquia ainsi que le barrage Knapp et le parc de gestion des opérations hydriques se trouvent dans la zone d'étude.
- » La route 283 traverse les terres de la Nation crie d'Opaskwayak.
- » Une section de la route 283, entre la municipalité rurale de Kelsey et la frontière provinciale, se trouve dans un territoire non organisé.

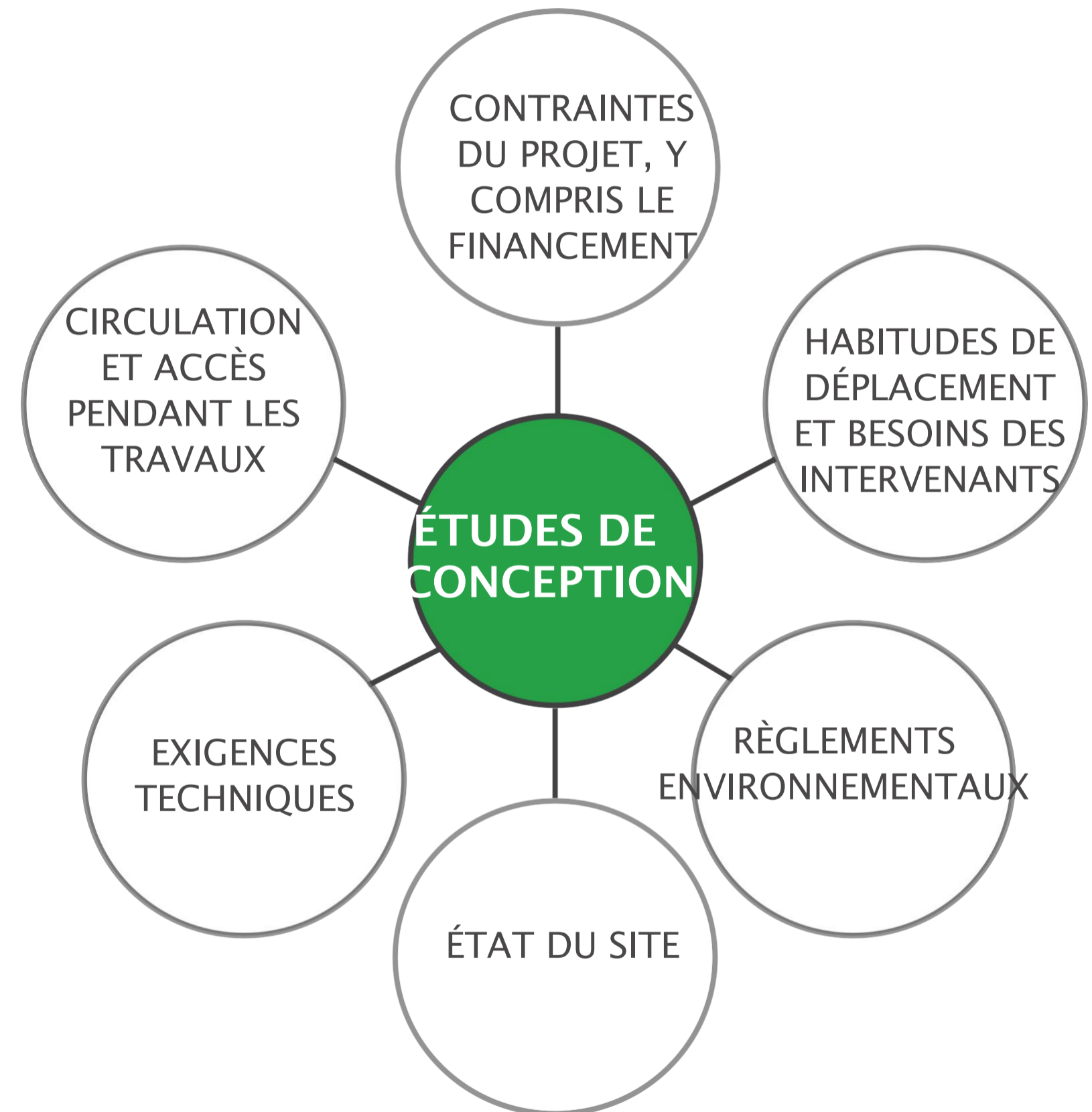
Zone d'étude



Le ministère du Transport et de l'Infrastructure a fait appel à WSP pour réaliser une **étude d'aménagement fonctionnel de la route 283** ainsi qu'une **étude d'avant-projet sommaire pour un nouveau pont au-dessus de la rivière Pasquia** (y compris un nouveau tracé pour la route 283).

Les études de conception :

- » examineront des options de tracé routier et de remplacement du pont;
- » détermineront l'option à privilégier;
- » régleront les derniers détails de l'étude d'aménagement fonctionnel de la route 283 et de l'étude d'avant-projet sommaire pour le nouveau pont.



Barrage Knapp :

- » La portée de ce projet comprend la révision d'un avant-projet sommaire élaboré précédemment pour la réhabilitation ou la reconstruction du barrage Knapp.
- » Le projet examinera les besoins et les répercussions du barrage Knapp en même temps que les options de tracé routier et de remplacement du pont.
- » La relocalisation de la zone réservée aux opérations hydriques pourrait être nécessaire pour appuyer l'option de tracé routier et de remplacement du pont à privilégier.



Le processus de consultation pour ce projet vise :

- » les administrations locales;
- » les propriétaires fonciers adjacents;
- » les titulaires de droits autochtones;
- » les groupes d'intérêts locaux;
- » le public.

Les objectifs de la consultation du public sont les suivants :

- » communiquer de l'information claire à propos du projet, y compris la portée et l'échéancier du projet;
- » obtenir des commentaires sur :
 - » les options proposées;
 - » l'option à privilégier.

Techniques de consultation :



Réunions avec les intervenants et les titulaires de droits



Mises à jour de la page Web du projet



Bulletins d'information



Questionnaires en ligne

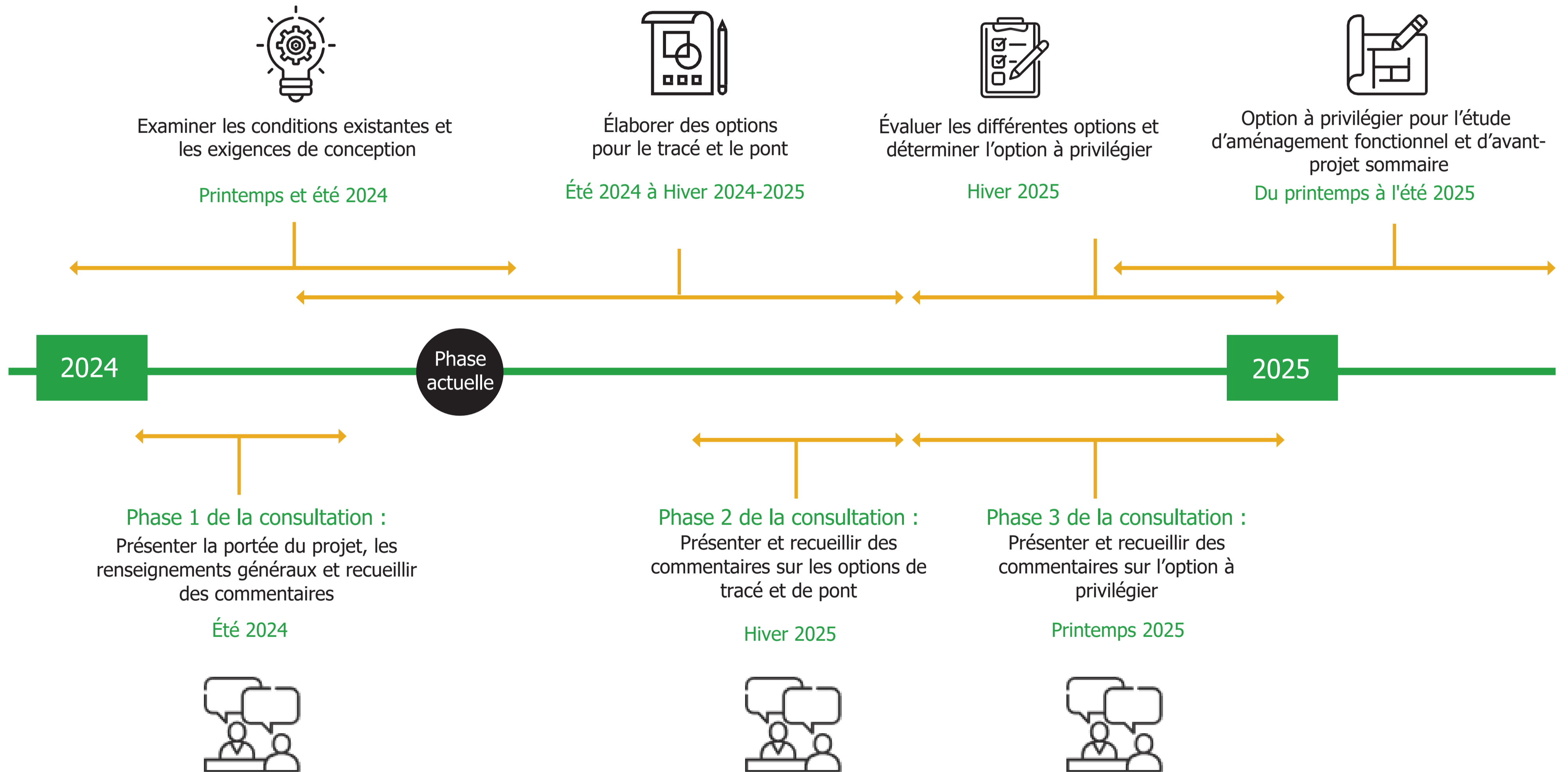


Conversations téléphoniques

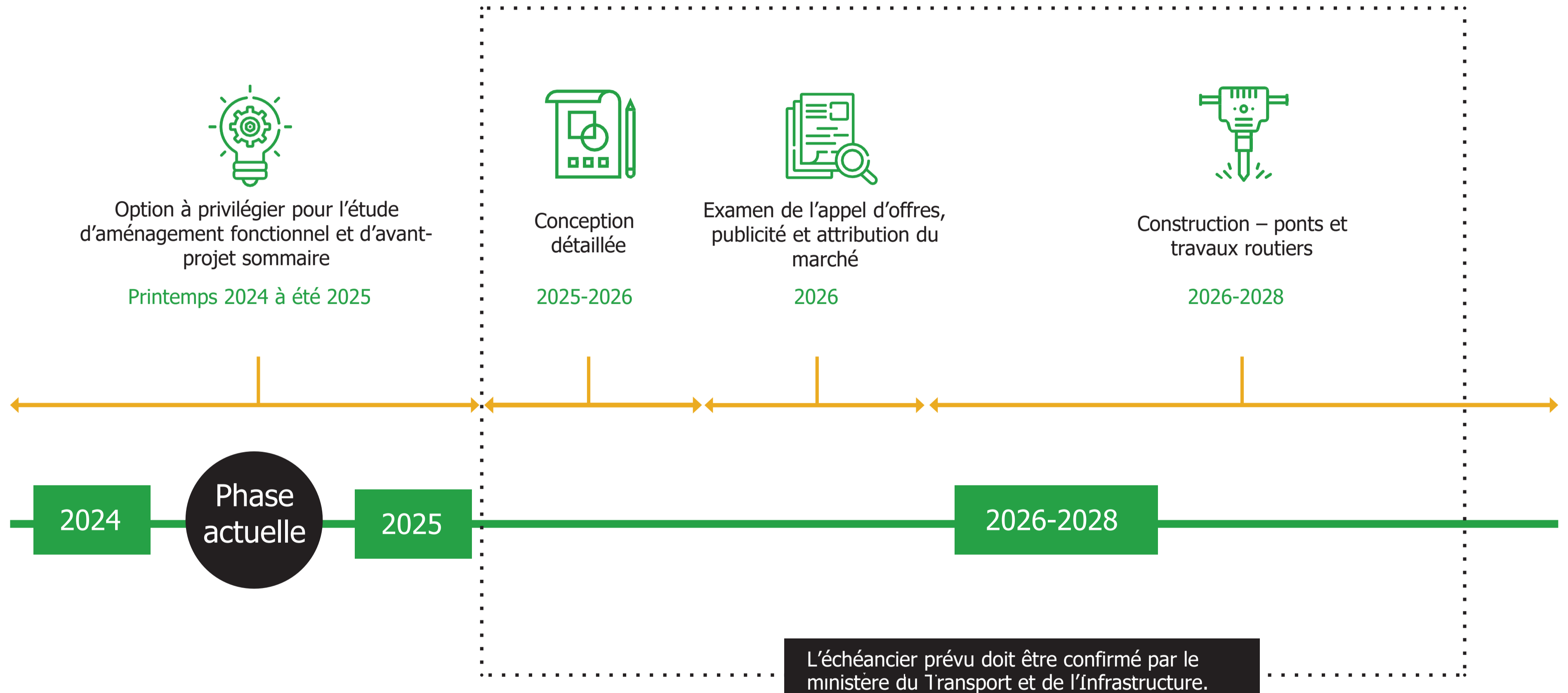


Activités portes ouvertes

Échéancier de l'étude d'aménagement fonctionnel et d'avant-projet sommaire



Échéancier proposé du projet



Quels sont les problèmes, les contraintes, les accès principaux ou les autres points que l'équipe de conception doit prendre en considération pour la proposition d'options de conception?



Aménagement

- » Y a-t-il des plans d'aménagement récents ou à venir dans la zone d'étude ou les environs sur lesquels le projet ou les travaux de construction pourraient avoir des répercussions?
- » Y a-t-il des priorités communautaires à prendre en compte ou des raccordements municipaux ou d'autres améliorations à l'infrastructure de service à venir dans la zone d'étude qui pourraient avoir des répercussions sur l'échéancier de construction?
- » De quelle manière l'étude d'aménagement fonctionnel et d'avant-projet sommaire peut-elle soutenir les futurs plans d'aménagement, les améliorations apportées aux infrastructures ou les priorités communautaires?



Quels sont les problèmes, les contraintes, les accès principaux ou les autres points que l'équipe de conception doit prendre en considération pour la proposition d'options de conception?



Cyclistes et piétons

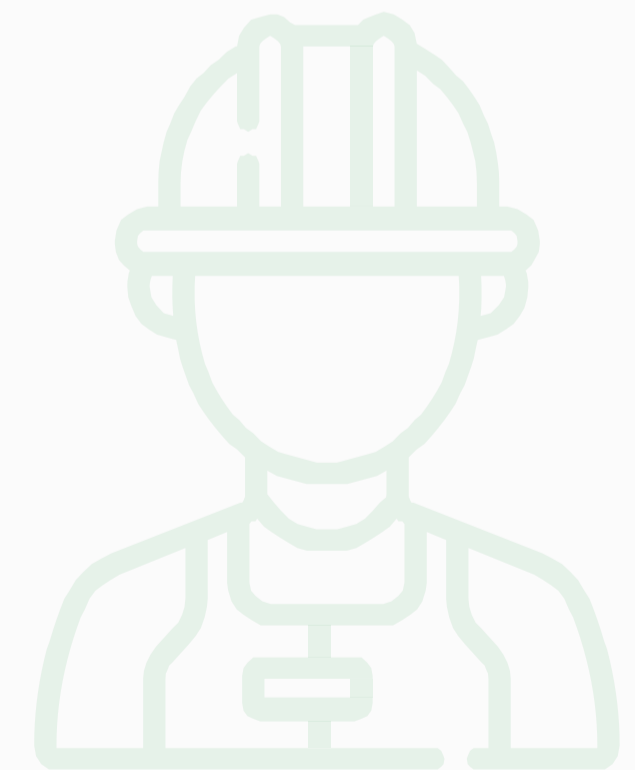
- » Quelles sont les utilisations actuelles par les piétons et les cyclistes qui pourraient être prises en considération dans l'étude de conception?
- » Quelles sont les lacunes actuelles en matière d'aménagements piétonniers et cyclistes qui pourraient être examinées dans le cadre de l'étude?
- » Y a-t-il d'autres plans de raccordement de sentiers ou de chemins dans la zone d'étude?

Quels sont les problèmes, les contraintes, les accès principaux ou les autres points que l'équipe de conception doit prendre en considération pour la proposition d'options de conception?



Organisation des travaux de construction

- » Y a-t-il une période particulière de l'année pendant laquelle il ne serait pas idéal d'effectuer les travaux de construction?
- » Quels seront les besoins en matière de transport actif et d'accès pendant les travaux de construction?



Quels sont les problèmes, les contraintes, les accès principaux ou les autres points que l'équipe de conception doit prendre en considération pour la proposition d'options de conception?



Autres

- » Y a-t-il d'autres problèmes ou préoccupations que vous aimeriez souligner à l'équipe de projet?



Progrès attendus d'ici la prochaine réunion avec les intervenants



Une fois la **phase 1 de la consultation** terminée, l'équipe de projet se concentrera sur l'élaboration d'options pour le tracé routier et le pont.

À la phase 2 de la consultation (automne 2024), l'équipe de projet présentera les options de conception proposées et demandera au public de lui faire part de commentaires à ce sujet.



Questions et réponses



Merci pour votre participation

Pour en savoir plus, adressez-vous à :

Meagan Boles, responsable de la consultation

Courriel : Meagan.Boles@wsp.com Tél. : 204 259-1628